

Economie | TPE en Nouvelle-Aquitaine: la reprise se confirme



Plus de 120 métiers issus de 15 secteurs du commerce, de l'artisanat et des services, analysés sous un angle économique, financier et géographique, à partir d'un panel de 19 500 liasses fiscales de TPE de Nouvelle-Aquitaine. Voilà le riche contenu du Guide de la TPE présenté ce 2 octobre à la Maison régionale des Sports à Talence face à un par-terre d'acteurs et partenaires économiques. Véritable indicateur annuel de la santé et des tendances des TPE de la région, les nouvelles 2016 de la Très Petite Entreprise néo-aquitaine sont plutôt bonnes: la reprise déjà frémissante en 2015 s'est confirmée.

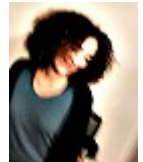
Les chiffres présentés par Fabien Lallement, responsable études économiques et statistiques pour le Guide de la TPE, sont issus de la coordination des 11 Centres de Gestion Agréés (CGA) de la Nouvelle-Aquitaine. Ils tracent donc en fidélité le pouls des ces micro-entreprises (-10 salariés) de la région au cours de l'année 2016. De cet électrocardiogramme économique et financier, trois principaux enseignements sont à retenir selon le responsable. « Le premier enseignement est qu'en 2016, la TPE en Nouvelle-Aquitaine repart. Certes timidement mais +0,5% de volume d'activité, c'est un changement de tendance après plusieurs années de baisse ». Autre point positif pour les petits entrepreneurs de la région, « l'évolution des chiffres d'affaires est toujours meilleur qu'au niveau national, qui lui enregistre un chiffre encore négatif de -0,6% ».

Le deuxième enseignement du guide révélé lors de la soirée de lundi, est d'ordre géographique. « La croissance est portée par les régions littorales ». En effet Poitou-Charentes enregistre une moyenne de + 0,7% des chiffres d'affaires des TPE ; chacun de ses départements connaissant d'ailleurs eux aussi une évolution positive. En Aquitaine, seul le département de la Dordogne enregistre une évolution en négatif, quand la moyenne de l'ex-région est à +0,5% de volume d'activité. Par contre, pour les TPE de l'ex-Limousin, l'évolution des volumes d'activité est à -0,4%, et aucun département ne progresse en positif. « Du point de vue des territoires, les TPE profitent majoritairement des espaces métropolitains, tels que Bordeaux, le Pays Basque mais aussi le secteur Niort-La Rochelle », commente Fabien Lallement, qui n'oublie pas de citer la Dordogne et les Landes. « Ces zones résidentielles fortes, permettent en effet également de faire vivre la petite entreprises de proximité ».

BTP: le secteur le plus performant en 2016

Après le regard géographique, le troisième enseignement que Fabien Lallement tire d'une année d'observation des TPE de la région est d'ordre sectoriel, avec un focus particulier sur le secteur du Bâtiment, qui est celui qui a le mieux tiré son épingle du jeu en 2016. Même si la diminution de l'indice de chiffre d'affaires est constante depuis 2011 et reste d'actualité, bien qu'affaiblie, le secteur reste le plus performant de tous avec un volume d'activité de +1,4%. Autres secteurs signalés au vert sur l'année passée : les activités agricoles et forestières (+0,9%), ainsi que les services au particuliers (+0,8%) qui poursuivent la hausse engagée depuis plusieurs années. A l'inverse, note Fabien Lallement, le commerce de gros (-2,7%) et l'équipement de la maison (-3,3%), sont bien malgré eux, derniers du classement régional. « Il s'agit là encore d'une tendance qui se vérifie au fil des ans », indique l'observateur.

Parlant d'un point de vue financier, là encore la santé des TPE de Nouvelle-Aquitaine semble s'être améliorée en 2016 avec des difficultés de trésorerie en diminution par rapport à 2015. « 15,9% des entreprises du panel sont en situation de trésorerie négative, ce qui est près d'un point de moins que l'an dernier », note l'intervenant. Quant à la répartition des entreprises selon leur cotation (« en progression », « stable », « en difficulté ») les TPE de Poitou-Charentes se démarquent particulièrement puisque 8,1% d'entre elles sont en situation de progression contre 6,6% en Limousin et 7,3% en Aquitaine.



Solène Méric

Crédit Photo : Aqui.fr
Publié sur aqui.fr le 03/10/2017
[Url de cet article](#)