

## Economie | Empleo-info.fr: un outil pour dynamiser l'emploi transfrontalier au sein de l'Euro-région Nouvelle-Aquitaine Euskadi Navarre



Membres

Eus Es Fr



JE SUIS VIE PRATIQUE FORMATION EMPLEO ACTUALITÉS CONTACT



**Tout savoir sur  
l'emploi transfrontalier  
en Nouvelle-Aquitaine  
Euskadi Navarre**



Un peu moins de 3900 personnes traversent chaque jour la frontière pour travailler en Nouvelle-Aquitaine Euskadi ou Navarre. C'est peu, surtout si l'on compare à la dynamique transfrontalière avec la Suisse portée par plus de 170 000 personnes, le Luxembourg (plus de 70 300 travailleurs), l'Allemagne (plus de 46 000) ou encore la Belgique (plus de 37 800). Autant dire que 3 900 travailleurs, c'est un bassin d'emplois inexistant. L'Euro-région quant à elle, préfère y voir un bassin à « fort potentiel ». Dans ce cadre son programme interrégional « Empleo » vise à dynamiser ce bassin d'emploi, et à faciliter le travail transfrontalier par la mise en oeuvre d'actions et d'outils. Le lancement du récent site [empleo-info.fr](http://empleo-info.fr), en une première action très concrète.

Lancé en mars 2017, [le projet européen transfrontalier « EMPLEO Nouvelle-Aquitaine Euskadi Navarre »](#), financé à 65% par l'Europe, a pour objectif de rendre les relations professionnelles plus fluides entre les trois régions. Il a consisté d'abord en une étude sur l'emploi transfrontalier dans l'Euro-région. Outre la faiblesse de l'emploi transfrontalier, cette étude, publié il y a tout juste un an en décembre 2017, en a aussi mis en lumière les causes principales : barrières physiques, diversités linguistiques et fiscales ou encore hétérogénéité des compétences.

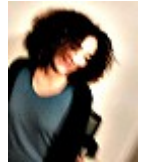
Autant de freins sur lesquels les agents publics de l'emploi des trois régions se sont engagés à travailler lors d'un premier séminaire transfrontalier qui s'est tenu en juin dernier. Objectif : construire une collaboration plus étroite et sur le long terme qui permettrait d'harmoniser les pratiques et de rendre plus claires les différentes étapes administratives qui incombent aux travailleurs transfrontaliers. Mais si cette « mise en réseau » des acteurs, ne peut se faire du jour au lendemain, la création de la plateforme internet « [empleo-info.fr](http://empleo-info.fr) », est quant à elle, un nouveau pas très concret de l'Euro-région pour tenter de structurer le bassin d'emplois transfrontalier en facilitant la vie des travailleurs transfrontaliers et de ceux qui hésitent à le devenir. Elle permet en effet de centraliser l'information et de la mettre facilement à disposition des personnes.

### Droit du travail, fiscalité, démarches...

Cette [nouvelle plateforme Internet](#) propose, en effet, en 3 langues (espagnol, basque et français), des

renseignements précieux sur le droit du travail, la fiscalité, la reconnaissance des diplômes mais aussi sur les démarches à suivre pour les chercheurs d'emploi, les employeurs ou les salariés transfrontaliers. Concrètement le site propose, en cliquant sur l'onglet "Je suis", 3 grandes entrées en fonction du profil de l'internaute. L'onglet « A la Recherche d'un emploi » offre des informations sur la manière de reconnaître la qualification professionnelle sur chaque territoire et dirige l'internaute vers les services publics de l'emploi adéquats. Des liens utiles et des documents à télécharger accompagnent aussi les pages d'informations. A partir de l'entrée « Salarié transfrontalier » chaque page propose, pour chaque région, des détails, sur le droit du travail, le droit social ou encore sur les obligations fiscales ainsi que des liens utiles ou documents à télécharger comme par exemple des documents sur les contrats de travail. Enfin pour les visiteurs entrant dans la catégorie « Professionnel » : les informations fournies dans ces pages concernent les conditions requises pour créer une entreprise dans l'une des trois régions, le détachement des travailleurs et les conditions d'embauche.

En outre, [www.emplo-info.eu](http://www.emplo-info.eu) contient aussi un certain nombre de renseignements sur des éléments annexes, mais parfois nécessaires à une vie professionnelle transfrontalière réussie tels que l'hébergement, les conditions de résidence, l'embauche, l'ouverture de comptes professionnels ou bancaires, le transport, la formation linguistique ou encore les bourses et ressources de mobilité pour les étudiants...



Solène Méric

*Crédit Photo : Copie d'écran [www.emplo-info.eu/](http://www.emplo-info.eu/)*

*Publié sur [aqui.fr](http://aqui.fr) le 26/11/2018*

*[Url de cet article](#)*