

Politique | A Limoges, la concertation est lancée pour le renouvellement urbain du Val de L'Aurence sud et de Beaubreuil



Depuis le 1er juin, la concertation publique est ouverte pour le nouveau programme de rénovation urbaine baptisé "Quartiers en mieux" qui concerne le Val de L'Aurence sud et Beaubreuil. Les habitants pourront prendre connaissance des orientations et donner leur avis jusqu'au 1er octobre. À l'issue de cette période, Limoges Métropole établira le bilan des échanges et des avis formulés. Ces derniers seront ensuite soumis au vote des élus communautaires. Dans dix ans, ces deux quartiers seront profondément remaniés.

En 2030, les quartiers du Val de l'Aurence et de Beaubreuil auront profondément changé grâce au programme "Quartiers en mieux" piloté par la Communauté Urbaine Limoges Métropole, la Ville de Limoges, Limoges Habitat et les autres bailleurs sociaux. Engagés depuis 2014 aux côtés de l'Etat dans le Nouveau Programme National de Renouvellement Urbain (NPNRU), la Ville de Limoges et Limoges Habitat s'achèvera en 2024, les collectivités et bailleurs sociaux ont initié un ambitieux projet de rénovation urbaine dans quatre des quartiers prioritaires de la ville à savoir, Beaubreuil, le Val de l'Aurence sud et nord et Les Portes Ferrées pour améliorer la qualité de vie et favoriser l'attractivité et la mixité sociale.

Après le réaménagement du quartier de La Bastide où un îlot commercial reste à installer, les travaux ont bien avancé aux Portes Ferrées avec la démolition de trois bâtiments soit 205 logements. "Les Portes Ferrées vont se transformer en éco-quartier avec une requalification urbaine de ce quartier proche du centre-ville et des bords de Vienne tout en amenant de la mixité sociale", souligne Catherine Mauguien-Sicard, vice présidente de Limoges Métropole en charge de l'habitat et de la rénovation urbaine. "Les nouveaux logements seront construits en particulier des maisons individuelles en accession à la propriété car nous manquons de ce type d'habitat pour attirer des familles CSP+. Nous travaillons avec des promoteurs privés pour valider le projet". Les bâtiments de Limoges Habitat seront réhabilités pour être en phase avec l'écoquartier, le choix des matériaux étant en cours d'étude. Le coeur du quartier sera composé d'espaces verts avec des aires de jeux, des jardins et des espaces de détente.

Démolition de 1016 logements

Après la démolition des tours en étoile au Val de l'Aurence nord, un programme qui était hors NPNRU, un parc a été aménagé avec des jardins partagés sous la houlette de l'association "Terre de cabanes". L'étape suivante concerne à présent le Val de l'Aurence sud et Beaubreuil avec l'ouverture de la concertation avec les habitants de ces quartiers jusqu'au 1er octobre dans u

optique d'amélioration des conditions de vie, d'ouverture vers le centre-ville et de mixité sociale. Cette concertation vise à informer la population sur les objectifs de ces deux projets de renouvellement urbain portés par Limoges Métropole et ses partenaires, présenter les orientations et la nature des actions envisagées en termes d'habitat, d'espaces publics, de mobilité, d'équipement et de recueillir l'avis et les attentes des habitants pour les prendre en compte lors de leur mise en œuvre.

Sur ces trois quartiers, ce sont 1 016 logements qui seront détruits dont 496 à L'Aurence et 415 à Beaubreuil avec les premières démolitions cet automne pour ce quartier. "La concertation se déroule par petits groupes de travail d'une vingtaine de personnes sur un thème donné et nous ne ressentons pas d'anxiété particulière constate Laurence Theillaumas, chef de projet pour le renouvellement urbain, les habitants ont vu la manière dont cela s'est déroulé pour La Bastide. Ils veulent être associés et attendent des résultats". Des conversations de rues sont aussi organisées et des réunions publiques pour présenter les projets sont déjà programmées le 6 septembre à 18 h à Beaubreuil et le 20 septembre à 18 h au Val de l'Aurence avec des ateliers participatifs le 22 septembre dans ce quartier de même que le lendemain à Beaubreuil. Des réunions avec les locataires de Limoges Habitat sont également prévues.

Des changements importants au Val de l'Aurence sud

Le Val de l'Aurence Sud, un quartier construit entre 1965 et 1970 à l'entrée Ouest de Limoges, compte 4 008 habitants. Il bénéficie d'une localisation intéressante entre le centre-ville et la vallée de l'Aurence, ce qui lui offre des atouts paysagers à valoriser en matière d'attractivité. Ce programme de rénovation, qui sera achevé fin 2030, est évalué à 64 millions d'euros. "Nous sommes dans un projet de ville à la campagne annonce la vice-présidente, l'idée est d'ouvrir ce quartier, de démolir les logements obsolètes et de mettre du collectif moins dense pour l'aérer. Les trois barres d'immeubles les plus proches de la quatre voies seront démolies, soit 200 logements, afin de créer une entrée de ville décalée par rapport à l'actuelle où les automobilistes arriveront moins vite".

Les logements sociaux seront requalifiés à l'image du programme de rénovation déjà mené dans la rue Franchet d'Espérey. Une place sera accordée au résidentiel avec de nouveaux logements construits à l'intérieur et à l'extérieur du quartier pour attirer de nouveaux habitants et favoriser la mixité sociale. Un travail important de restructuration sera mené sur les groupes scolaires Joliot-Curie et Masdoumier "sans suppressions de classes, assure l'élue, et en accord avec le projet pédagogique des deux écoles. Les décisions stratégiques seront arrêtées début 2022. Une partie des locaux sera réhabilitée et une autre démolie."

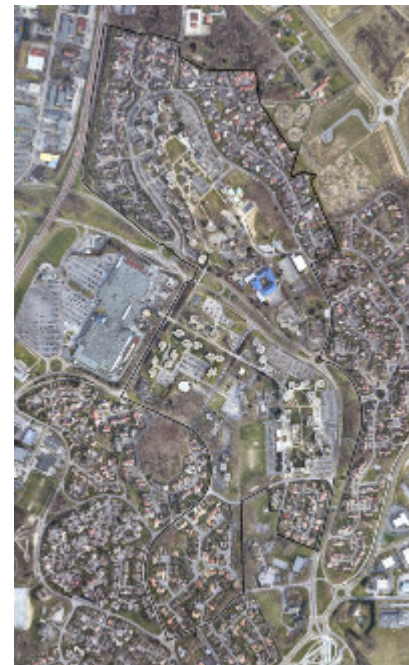


Le quartier du

de l'Aurence Sud va faire l'objet d'un programme de renouvellement urbain chiffré 64 millions d'euros

Les mobilités seront améliorées avec des transports en commun pour rejoindre le centre-ville, les autres quartiers ainsi que le Val de l'Aurence nord. Des itinéraires cyclables seront créés et la voirie sera repensée. La seconde phase de rénovation débutera après 2024 avec la démolition de 300 logements dont le plus emblématique immeuble, le grand S. Son arrondi sera détruit tandis que la partie du petit S proche de l'entrée de l'école élémentaire sera sacrifiée. Un bâtiment signal sera construit pour héberger un hôtel d'entreprises, un Fablab et la maison des services municipaux. Des coulées vertes seront aménagées en direction du lycée professionnel du Mas Jambost.

75 millions d'euros pour métamorphoser Beaubreuil



Au Nord de la ville, le quartier prioritaire de Beaubreuil construit dans les années 70 abrite 5 640 habitants. Il mélange une zone pavillonnaire et deux îlots d'immeubles coupés par une avenue centrale, ce qui sépare les habitants de part et d'autres des rues Rhin et Danube et Fabre d'églantine. Le programme évalué à 75 millions d'euros a pour ambition de passer d'une cité fracturée dotée de services dispersés à un quartier-parc unifié et relié à la ville qui offrira tous les atouts d'une petite ville connectée aux bassins d'emplois. "Il faut créer une vraie centralité, enlever cette rupture générée par l'avenue de Beaubreuil, aménager une cour artisanale pour créer finalement un coeur de quartier" ajoute la vice-présidente.

Dès cet automne, la démolition de 415 logements commencera, à savoir les n° 40, 42, 44 de la rue Fabre d'églantine et le n° 2 de la rue Rhin et Danube. A partir de 2024, les immeubles n°14, 26, 28, 30, 32, 34, 36, 48 et 50 situés rue Rhin et Danube seront également rasés. "Il y a déjà beaucoup de vacances de logements donc moins de relogements à prévoir" précise-t-elle. Un espace public fédérateur sera aménagé entre les rond-points de Cora et Marcel-Proust pour favoriser les liens entre les habitants des deux secteurs et accueillir la prochaine ligne de bus BHNS qui reliera ce quartier au centre-ville. Une cité de l'emploi et de l'entrepreneuriat sera ouverte pour les porteurs de projets et des logements sociaux seront construits pour les jeunes actifs et les seniors. Le groupe scolaire Gérard Philippe sera modernisé. Des logements en accession libre ou sociale et en locatif privé seront créés sur les franges du quartier pour attirer de nouveaux habitants. En outre, quelques 319 logements seront réhabilités et 255 résidentialisés rue Rhin et Danube.

Un grand îlot ouvert, mixte dans ses usages, et diversifié dans son habitat verra ainsi le jour au niveau de la rue Rhin et Danube. Le secteur sera également désenclavé par la création de nouvelles voies de circulation pour desservir les nouveaux logements. Des cheminements doux réservés aux piétons et vélos seront aménagés. Les espaces verts seront requalifiés avec une place plus importante réservée à l'aménagement d'un jardin public arboré équipé de jeux pour les enfants, d'un espace de rencontre avec une aire de pique-nique et de détente proche de l'espace Sanfourche ainsi qu'une clairière événementielle pour accueillir spectacles et installations temporaires. Pour les locataires concernés par ces destructions, un accompagnement au relogement sur mesure est en cours avec l'appui du bailleur social Limoges Habitat et du Groupe Action Logement Noalis avec une première phase de relogement effective sur Beaubreuil.

Corinne Mérigot

Crédit Photo : Limoges Métropole

Publié sur aqui.fr le 27/08/2024

[Url de cet article](#)